



# **Lietuvos jūrų muziejaus 2023–2027 metų strategija**

PATVIRTINTA

Lietuvos jūrų muziejaus direktoriaus 2022 m. gruodžio mėn.  
(2025 m. sausio mėn redakcija)

## Mielieji,

Ši strategija – mūsų bendro kelio kompasas, atspindintis ne tik tai, kur esame šiandien, bet ir kur norime būti rytoj. Nuolat siekiame būti dinamišku, dirbančiu pažangiausiais metodais, moderniu jūrų muziejumi – pažinimo centru, patraukliu įvairaus amžiaus lankytojams. Drauge mokomės pažinti, džiaugtis ir saugoti žmogaus harmoniją su jūra, siekiame įkvėpti savo lankytojams aistrą jūrai ir mūsų jūrinės valstybės identiteto puoselėjimui.



Strategija ir joje nustatyti tikslai – mūsų įsipareigojimas Lietuvos jūrinei kultūrai, jūrų gamtai ir visoms mūsų bendruomenėms ją pažinti bei puoselėti. Įgyvendindami šią strategiją, mes ne tik saugome praeitį, bet ir kuriame naują ateitį, remdamiesi dialogu, tvarumu ir inovacijomis.

Tai yra mūsų kvietimas kiekvienam prisidėti prie mūsų misijos ir kartu kurti muziejų, kuriame buvo visa Lietuva.

Ačiū, kad esate šios kelionės dalis!

Pagarbiai  
Lietuvos jūrų muziejaus direktorė  
Olga Žalienė

A handwritten signature in blue ink, which appears to be 'Olga Žalienė'. The signature is stylized and written in a cursive-like font.

## Mūsų susitarimas – bendra kryptis

Strategija – tai Lietuvos jūrų muziejaus darbuotojų susitarimas bei siekis kryptingai įgyvendinti dokumente nustatytus tikslus. Mes, veikdami kaip darni bendruomenė, dirbame, mokomės ir kuriame, kad galėtume dalintis žiniomis apie jūrų gamtą, Lietuvos, kaip jūrinės valstybės, istoriją. Siekiame puoselėti jūrinį identitetą.



## Strategijos rengimas grįstas šiais principais:

**veiksmingumo ir orientavimosi į rezultatus** – priimant sprendimus, planuojant ir įgyvendinant planavimo dokumentus, pagrindinis dėmesys turi būti skiriamas strateginiams tikslams, veiklos uždaviniams (toliau – uždaviniai) nustatyti ir jiems įgyvendinti laiku, tinkamiausiais būdais, atsisakant vertės nekuriančios veiklos ar funkcijų;

**efektyvumo ir finansinio ilgalaikio tvarumo** – sprendimai ir planavimo dokumentai turi būti įgyvendinami, siekiant didžiausios naudos mažiausiomis sąnaudomis, racionaliai skirstant turimus finansinius išteklius, atsižvelgiant į strateginius tikslus, uždavinius ir finansines galimybes naudoti ir išlaikyti pasiektus rezultatus;

**bendradarbiavimo** – planavimo dokumentai rengiami ir įgyvendinami bendradarbiaujant visiems strateginio valdymo sistemos dalyviams, racionaliai naudojant jų turimus žmogiškuosius, materialinius ir finansinius išteklius strateginiams tikslams pasiekti ir uždaviniams įgyvendinti;

**nediskriminavimo** – rengiant ir įgyvendinant planavimo dokumentus, atsižvelgiama į lyčių lygybės, lygių galimybių ir nediskriminavimo (dėl lyties, rasės, tautybės, pilietybės, kalbos, kilmės, socialinės padėties, tikėjimo, įsitikinimų ar pažiūrų, amžiaus, negalios, lytinės orientacijos, etninės priklausomybės, religijos ir kitų diskriminacinių motyvų) aspektų integravimą, siekiant užkirsti kelią susidaryti kliūtims arba galimybių apribojimams, kurie gali sukelti nepageidaujamas pasekmes moterims ar vyrams, taip pat visuomenės grupėms, galinčioms patirti diskriminaciją;

**ateities vertinimo** – strateginis valdymas grindžiamas ateities išvalgomis, tai yra, rengiant strategiją sistemiškai ir kompleksiskai nagrinėjamos ir vertinamos įvairios ateities galimybės bei jų įtaka.



## Nacionalinis veiklos kontekstas

Valstybės pažangos strategijoje „Lietuvos ateities vizija „Lietuva 2050“ kultūra akcentuojama kaip valstybės, kaip politinio darinio, išlikimo ir gyvybingumo pagrindinė sąlyga. Ji leidžia žmonėms bendrauti, įprasminti ir plėtoti savo žinias bei požiūrį į gyvenimą, suteikia prasmę pasauliui ir žmogaus egzistencijai.

Kultūra apima Lietuvos materialųjį ir nematerialųjį paveldą, kultūriškai įprasmintą gamtos paveldą, tautos atmintį, kasdienę visuomenės kultūrą, jos vertybes ir praktikas, mokslą, taip pat profesionaliąją kūrybą ir naujas kūrybinės raiškos formas – mūsų praeitį, dabartį, ateitį.

2021–2030 metų nacionalinio pažangos plano 4 strateginis tikslas – stiprinti tautinį ir pilietinį tapatumą, didinti kultūros skvarbą ir visuomenės kūrybingumą, akcentuojant, jog žmogaus, visuomenės ir valstybės tapatumo formavimuisi svarbią reikšmę turi kultūra.

Kultūra yra nacionalinės pažangos veiksnys, be kurio neįmanoma šiuolaikiška valstybės raida, visuomenės gebėjimas kritiškai mąstyti ir socialinė darna. Todėl nacionalinės kultūros raida yra valstybės prioritetas, įskaitant kultūros paveldo vertybių išsaugojimą ateities visuomenei, savo istorijos, Lietuvos tapatybės ir tradicijų puoselėjimą ir išsaugojimą. Kultūra itin svarbi, stiprinant visuomenės solidarumą ir bendruomeniškumą, ugdant piliečių kūrybingumą ir socialinę atsakomybę.

Kultūros ministerija ir kultūros ministro valdymo srities įstaigos veikia ir įgyvendina tikslus bei uždavinius valstybės veiklos srityje „Kultūra ir visuomenės informavimas“. Kultūros ministerija kartu su pavaldžiomis įstaigomis siekia 2021–2030 metų nacionalinio pažangos plano (toliau – NPP) 4 tikslo „Stiprinti tautinį ir pilietinį tapatumą, didinti kultūros skvarbą ir visuomenės kūrybingumą“ ir 1 tikslo 1.9 uždavinio „Didinti kultūros ir kūrybinių industrijų potencialą ir skatinti kūrybiniu turiniu grįstų naujų produktų ir paslaugų kūrimą“.

Lietuvos Respublikos kultūros ministro valdymo sričių strateginiame veiklos plane numatomi veiklos prioritetai bei įgyvendinamos programos.

Lietuvos jūrų muziejus, vadovaudamasis šiuo strateginiu veiklos planu, rengia metinius veiklos planus, kurie tvirtinami Lietuvos Respublikos kultūros ministro įsakymu.





## Regioninis veiklos kontekstas

Pagrindinis veiksnys, išskiriantis Klaipėdos regioną iš kitų regionų – Klaipėdos uosto ir gamtos sąveika, gausūs rekreaciniai išteklių, palanki geografinė padėtis, unikalus Mažosios Lietuvos istorinis palikimas.

Klaipėdos regionas pasižymi aukštu gamtinių teritorijų rekreaciniu potencialu bei turtingu istoriniu ir kultūriniu paveldu – Baltijos jūra ir jos paplūdimiai, UNESCO paveldo objektas, du kurortai (Neringa ir Palanga), saugomų teritorijų gausa. Kaip pažymima Klaipėdos regiono specializacijos strategijoje iki 2030 m., darnus jūrinis ir pakrančių turizmas – viena iš Klaipėdos regiono specializacijos sričių, o nacionaliniu lygmeniu pripažįstama, kad Baltijos pajūryje ir pamaryje tikslinga skatinti plėtrą bei siekti sukurti bendrą, patrauklų ir konkurencingą jūrinio turizmo regioną. Regiono jūrinio turizmo vystymo srityje svarbus vaidmuo tenka Klaipėdos miestui – regiono centrui, trečiam pagal dydį Lietuvos miestui, vystančiam jūrinį turizmą, kuris keliautojams atveria galimybes aplankyti kitas Klaipėdos regiono savivaldybes (gamtos ir kultūros išteklius, traukos objektus, apgyvendinimo ir maitinimo paslaugas ir kt.).

Akcentuojama, kad racionaliam Klaipėdos regiono rekreacinių išteklių ir turizmo potencialo išnaudojimui trūksta kompleksinio požiūrio, o turizmo plėtrai reikia finansinių išteklių, efektyvaus valdymo ir glaudaus bendradarbiavimo.

Vienas iš svarbiausių traukos objektų Klaipėdos regione – Lietuvos jūrų muziejus yra labiausiai lankomas šalies muziejus, tematiškai glaudžiai siejasi su jūrinio turizmu, kurio veiklos potencialas galėtų būti vystomas per bendradarbiavimą, jūrinės kultūros aktualizavimą bei jūrinio identiteto stiprinimą, prisidedant prie Klaipėdos regiono turistinio bei kultūrinio patrauklumo didinimo.



# Lietuvos jūros muziejaus veiklos reglamentavimas

Lietuvos jūrų muziejus (toliau – Muziejus) yra valstybinis muziejus, valstybės biudžetinė įstaiga, kaupianti, sauganti, tirianti, konservuojanti, restauruojanti ir populiarinanti muziejines vertybes, pristatančias jūrinės Lietuvos ir pasaulio laivybos istoriją bei jūros gamtos įvairovę.

Muziejaus savininkas yra valstybė. Savininko teises ir pareigas įgyvendina Lietuvos Respublikos kultūros ministerija, kuri atlieka Lietuvos Respublikos biudžetinių įstaigų įstatyme ir Lietuvos Respublikos muziejų įstatyme nurodytas funkcijas.

## **Muziejaus veiklos pagrindiniai tikslai:**

- kaupti, saugoti, tyrinėti ir populiarinti muziejines vertybes, pristatančias laivybos istoriją, jūrinę Lietuvos istoriją bei jūros gamtos įvairovę ir ekologiją;
- susieti kultūros paveldą ir gamtos apsaugą su visuomenės informavimu, dvasinės, fizinės ir socialinės gerovės poreikių tenkinimu, kultūros, edukacinių, gamtosauginių paslaugų teikimu bei gyvūnų gerovės užtikrinimu;
- stiprinti Lietuvos, kaip modernios jūrinės valstybės, įvaizdį.

Lietuvos jūrų muziejaus veiklą reglamentuojantys planavimo dokumentai rengiami vadovaujantis pagrindiniais veiklos tikslais, kurie pateikia aiškias gaires ir kryptis, identifikuojant pajėgumus bei atsakomybes prisiimtiems įsipareigojimams įgyvendinti.

Strategijoje nustatyti tikslai, uždaviniai ir prioritetinės sritys leidžia planuoti veiklą taip, kad būtų užtikrintas racionalus žmonių, finansinių ir materialinių išteklių paskirstymas ir efektyvus jų valdymas.

# Žmogiškieji ištekliai ir organizacinė struktūra

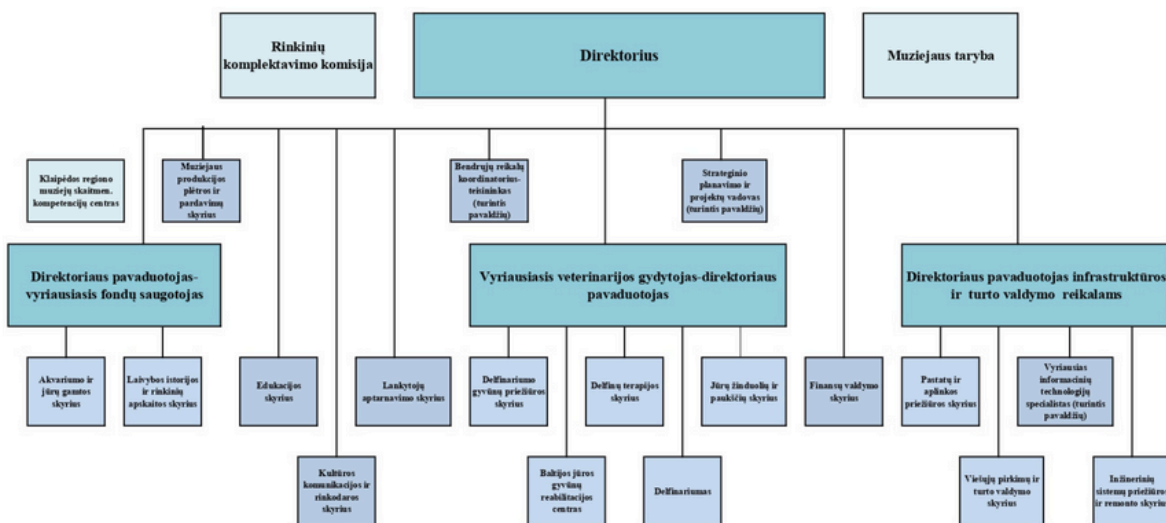
Darbuotojai – brangiausias Lietuvos jūrų muziejaus turtas, kuris lemia sėkmingą organizacijos veiklą, tikslų įgyvendinimą, konkurencingumą, o veikdami ir dirbdami drauge, siekia ilgalaikių tikslų įgyvendinimo.

Ne mažai Lietuvos jūrų muziejaus darbuotojų dirba ne vieną dešimtmetį ir savo žiniomis, kompetencijomis bei patirtimi betarpiškai prisideda prie muziejaus kūrimo. Mes ir toliau investuosime į savo darbuotojų tobulėjimą, sudarydami jiems galimybes dalyvauti mokymuose, konferencijose, mokslinėse veiklose.

Muziejuje patvirtinti 169 etatai (2024 m.). Muziejui vadovauja direktorius, kurį Lietuvos Respublikos darbo kodekso, Muziejų įstatymo ir Vyriausybės nustatyta tvarka, konkurso būdu skiria į pareigas penkerių metų kadencijai ir iš jų atleidžia kultūros ministras. Direktorius yra tiesiogiai pavaldus ir atskaitingas kultūros ministrui. Direktorius turi tris pavaduotojus, kurie kuruoja jiems priskirtas sritis.

Muziejaus organizacinės struktūros schemoje pavaizduoti pavaldumo struktūrinių padalinių ir darbuotojų pavaldumo ryšiai.

LIETUVOS JŪRŲ MUZIEJAUS PAVALDUMO RYŠIUS ATSPINDINTI ORGANIZACINĖS STRUKTŪROS GRAFINĖ SCHEMA



Muziejaus valdyme patariamojo balso teise dalyvauja 9 narių muziejaus taryba, kurią sudaro muziejaus specialistai, Kultūros ministerijos atstovas ir muziejuje nedirbantys ekspertai.

Į Muziejaus tarybos posėdžius kaip konsultantai bei ekspertai gali būti kviečiami kiti muziejaus darbuotojai bei specialistai iš kitų institucijų, įmonių ar organizacijų. Muziejuje taip pat veikia Rinkinių komplektavimo komisija, kurios pirmininkas yra muziejaus direktoriaus pavaduotojas-vyriausiasis muziejaus rinkinių kuratorius. Rinkinių komplektavimo komisijos veiklą reglamentuoja Kultūros ministro patvirtinti Muziejų rinkinių valdymo ir tvarkymo nuostatai.



## Veiklos planavimas

Muziejaus išteklių valdymo priemonė yra planavimo sistema, veikianti sąnaudų efektyvumo principu ir padedanti turimais ištekliais pasiekti išsikeltus tikslus. Muziejaus veikla planuojama ir organizuojama vadovaujantis Kultūros ministerijos strateginiu veiklos planu ir Muziejaus metiniu veiklos planu, kurie rengiami vadovaujantis strateginių veiklos valdymą reglamentuojančiais teisės aktais ir Lietuvos Respublikos kultūros ministerijos patvirtinta forma.

Metinis planavimo procesas yra organizuojamas bei vykdomas padaliniuose, kuriuose rengiami metiniai veiklos planų projektai ir planuojamas lėšų poreikis. Parengti planai yra pateikiami Lietuvos jūrų muziejaus direktoriaus peržiūrai. Suderinus su muziejaus vadovybe parengtus dokumentus, rengiamas bendras muziejaus metinis veiklos planas, kuris yra tvirtinamas Lietuvos Respublikos kultūros ministro įsakymu.

Už plano įgyvendinimą yra atsakingi atskaitingų padalinių vadovai ar paskirti atsakingi darbuotojai, nurodyti metiniame veiklos plane. Pasibaigus atskaitiniams metams, organizuojamas plano įvykdymo monitoringo procesas – rengiama metinio veiklos plano įgyvendinimo ataskaita pagal patvirtintą formą, kuri teikiama Lietuvos Respublikos kultūros ministerijai.

# STIPRYBĖS, SILPNYBĖS, GALIMYBĖS IR GRĖSMĖS (SWOT)

Vadovaujantis išorinės ir vidinės aplinkos analize, nustatytos stipriosios ir silpnosios muziejaus veiklos sritys. Taip pat apibrėžtos galimybės ir grėsmės, galinčios turėti įtakos muziejaus veiklai ir jos pokyčiams.

<p><b>STIPRYBĖS</b></p> <ul style="list-style-type: none"><li>- diversifikuotos pajamos;</li><li>- teikiamų paslaugų įvairovė ir kokybė, tvarumas, inovatyvumas;</li><li>- DTS[1] mokslinė ir praktinė veikla, įprasminanti gyvūnų laikymą ir priežiūrą;</li><li>- aktyvus muziejaus dalyvavimas aplinkosaugos veiklose (BJGRC[2]);</li><li>- muziejus – metodinis savo srities centras (ekspertai);</li><li>- išskirtinė aplinka;</li><li>- darbuotojų esama kompetencija ir galimybė tobulėti;</li><li>- kolektyvo darna;</li><li>- pozityvus visuomenės požiūris;</li><li>- paramos pritraukimui patrauklios veiklos;</li><li>- muziejus patrauklus visuomenės savanorystei.</li></ul>	<p><b>SILPNYBĖS</b></p> <ul style="list-style-type: none"><li>-ilgai trunkantys procesai (pirkimai, remontas ir kt.);</li><li>-mokslinė veikla – sisteminio vystymo stoka;</li><li>-ribotos darbuotojų motyvavimo galimybės;</li><li>-sudėtingas muziejaus pasiekiamumas lankytojų akimis;</li><li>-IT[1] diegimo chaotiškumas;</li><li>-per didelės energijos sąnaudos;</li><li>-neaiški delfinariumo perspektyva;</li><li>-veiklų planavimas;</li><li>-nepakankamai išnaudojamas lankytojų srauto potencialas;</li><li>objektai konkuruoja dėl lankytojų dėmesio.</li></ul> <p>[1] IT – Informacinių technologijų</p>
<p><b>GRĖSMĖS</b></p> <ul style="list-style-type: none"><li>-lankytojų srauto mažėjimas;</li><li>-energetinių resursų ir prekių bei paslaugų brangimas;</li><li>-nepakankamas investicinių projektų finansavimas;</li><li>-griežtėjantis gyvūnų teisių užtikrinimo ir laikymo reglamentavimas;</li><li>-žmogiškųjų išteklių trūkumas;</li><li>-post-pandemijos poveikis;</li><li>-konkurencijos augimas;</li><li>-stambus infrastruktūrinis gedimas diversija.</li></ul>	<p><b>GALIMYBĖS</b></p> <ul style="list-style-type: none"><li>-visuomenės skaitmenizavimas ir augantis technologijų naudojimas, technologijų plėtra;</li><li>-keltas tiesiai į muziejų ir kiti tiesioginio susisiekiimo sprendimai;</li><li>-EK[1] žaliasis kursas: programų lėšos, matomumas;</li><li>-galimybė gauti valstybės įpareigojimus/užduotis;</li><li>-miesto planai, gerinant Smiltynės infrastruktūrą;</li><li>-alternatyvios medicinos įstatymas;</li><li>-muziejaus santykis su Klaipėdos m. savivaldybe ir Klaipėdos universitetu;</li><li>visuomenės noro dalyvauti augimas.</li></ul>

[1] DTS – Delfinų terapijos skyrius

[1] BJGRC – Baltijos jūros gyvūnų reabilitacijos centras

[1] IT – Informacinių technologijų

[1] EK – Europos Komisija

## Stiprybės (S)

**apibūdina teigiamus, materialius ir nematerialius organizacijos vidinius požymius.**

Analizuodamas savo veiklą, muziejus išskiria šias savo stiprybes, susijusias su žmogiškaisiais ištekliais:

kolektyvo darna, muziejus – metodinis savo srities centras (ekspertai), darbuotojų esama kompetencija ir galimybė tobulėti.

Diversifikuotos pajamos užtikrina stabilius finansinius srautus, kurie įgalina siekti ilgalaikių tikslų įgyvendinimo.

Muziejus ne vienerius metus išlaiko labiausiai lankomo muziejaus Lietuvoje statusą, tad teikiamų paslaugų įvairovė ir kokybė, tvarumas, inovatyvumas bei jų patrauklumas paramos pritraukimui, pozityvus visuomenės požiūris bei veiklos patrauklumas savanorystei priskiriami prie mūsų stiprybių.

Muziejaus veiklos spektras – platus, neapsiribojantis tradicinėmis kultūros įstaigos veiklomis, Delfinų terapijos skyriaus mokslinė ir praktinė veikla įprasmina gyvūnų laikymą ir priežiūrą.

Aktyvus muziejaus dalyvavimas aplinkosaugos veiklose (BJGRC) taip pat priskirtinos prie mūsų stiprybių.

Galima teigti, jog muziejus turi išskirtinę infrastruktūros bazę strateginei plėtrai, nes mūsų stiprybės yra susijusios su esminiu bet kokios plėtros pagrindu, finansiniais, žmogiškųjų išteklių veiksniais, vykdoma nepertraukiama ir stabilia muziejaus veikla.

**Silpnybės (W) atspindi neigiamus aspektus, trūkumus, kurie silpnina muziejaus veiklos imunitetą, mažina konkurencinį pranašumą bei kuriamą vertę.**

Į silpnības atsižvelgta, rengiant strategiją ir ateityje modeliuojant veiklą taip, kad silpnųjų akcentų muziejaus veikloje liktų kuo mažiau bei jų potenciali neigiama įtaka būtų sumažinta.

Atliekant muziejaus veiklos analizę ir vertinimą, išskirtos šios silpnybės, susijusios su infrastruktūra: nestabili rinka energetikos srityje, IT diegimo chaotiškumas.

Taip pat kaip silpnybės identifikuoti ilgai trunkantys procesai (pirkimai, remontas ir kt.), veiklos planavimas, ribotos darbuotojų motyvavimo galimybės bei neaiški delfinariumo perspektyva, mokslinės veiklos sisteminio vystymo stoka, kuri tiesiogiai susijusi su įstaigos vidaus administravimu bei muziejaus veiklų vykdymu pagal galiojančius teisės aktų nuostatas.

Pagrindinės silpnybės lankytojų aptarnavimo srityje: sudėtingas muziejaus pasiekiamumas, muziejaus objektų konkuravimas tarpusavyje, bet ir nepakankamai išnaudojamas lankytojų srauto muziejuje potencialas.



## **Galimybės (O) – tai veiksniai, kurie gali atverti muziejui naujas veiklos perspektyvas, didinti jo kuriamą vertę.**

Sąlygos muziejui plėsti savo veiklą yra palankios. Galimas tolesnis veiklos skaitmenizavimas, tiesioginis susisiekiimas su muziejumi, finansavimas iš struktūrinių fondų, naujų technologijų diegimas, galimybė gauti valstybės įpareigojimus / užduotis, pozityvi sinergija su miesto planais, gerinant Smiltynės infrastruktūrą, atsiveriančios veiklos galimybės pagal alternatyvios medicinos įstatymo nuostatas, muziejaus santykis su Klaipėdos m. savivaldybe ir Klaipėdos universitetu, visuomenės noro dalyvauti augimas.





## **Grėsmės (T) apima vidinius ir išorinius nuo muziejaus tiesiogiai nepriklausančius veiksnius, kurie yra nekontroliuoti ir sunkiai valdomi, galintys kelti pavojų strategijos įgyvendinimui.**

Didžiausios grėsmės muziejaus veiklai sietinos su lankytojų srauto mažėjimu, energetinių resursų ir prekių bei paslaugų brangimu, griežtėjančiu gyvūnų teisių užtikrinimo ir laikymo reglamentavimu. Taip pat konkurencijos augimas muziejaus veiklos segmentuose nacionaliniu bei tarptautiniu lygiu, nepakankamas investicinių projektų finansavimas.

Akcentuotina post-pandemijos poveikio grėsmė, kuri gali neigiamai įtakoti muziejaus veiklas ilgalaikėje perspektyvoje.

Įvertinant geopolitinę situaciją bei rizikas, susijusias su kitose šalyse įvykdytais išpuoliais, diversija taip pat priskiriama prie potencialių išorinių grėsmių.

Grėsmės, susijusios su vidiniais įstaigos procesais: žmogiškųjų išteklių trūkumas, stambus infrastruktūros gedimas. Tai gali turėti reikšmingos neigiamos įtakos įstaigos sklandžiai veiklai bei funkcionalumui.



## Kuriame žmogaus ir valstybės jūrinę tapatybę

Kelionė, prasidėjusi dar 1979 metais, atvedė mus į naują etapą, kuriame iš naujo turime apibrėžti savo vaidmenį ir įsipareigojimus. Ilgą laiką mūsų misija buvo: „Drauge su Jumis mokomės pažinti, džiaugtis ir saugoti žmogaus harmoniją su jūra“.

Kurdami naują 2023-2027 m. strategiją bei suvokdami, jog esame išaugę visomis prasmėmis, drįsime peržiūrėti ilgametę misiją, kad atlieptume šiandienos bendruomenės ir pasaulio pokyčius.

Naujoji mūsų misija atsiskleidžia platesniu mastu:

### **MES KURIAME ŽMOGAUS IR VALSTYBĖS JŪRINĘ TAPATYBĘ PER AKTYVŲ DIALOGĄ PLĖSDAMI SUVOKIMĄ APIE JŪRĄ**

Tikime, jog mūsų naujoji misija išreiškia gilesnį įsipareigojimą jūrinio identiteto puoselėjimui. Kartu tai yra kvietimas visiems mūsų lankytojams, partneriams ir bendruomenei būti šio dialogo dalimi, kuriame drauge, kuriame tvarų ir prasmingą ryšį su mūsų jūriniu paveldu.

Kartu mes auginame suvokimą apie jūrą, jos išteklius, jos svarbą mūsų kasdieniame gyvenime ir ateičiai. Prisijunkite prie mūsų šioje kelionėje, nes kartu mes galime sukurti stipresnę, sąmoningesnę ir jūrine tapatybe pasižyminčią bendruomenę.



## **Mūsų vizija – MUZIEJUS, KURIAME BUVO VISA LIETUVA – daugiau nei tik žodžiai**

Tai yra mūsų pažadas ir įsipareigojimas. Siekiame būti gausiai lankomu muziejumi, kuris ištrina tradicines ribas, tapdamas gyvu jūrinės Lietuvos istorijos, kultūros bei gamtos puslapių kūrėju.

Stengiamės ir kryptingai dirbame, jog kiekviena mūsų ekspozicija, paroda, leidinys, edukacija kvieštų lankytojus patirti ir išgyventi visą jūrinės Lietuvos raidą – nuo seniausių laikų iki šiandienos.

Kartu su jumis kuriame muziejų, kur istorijos susilieja su šiuolaikinėmis idėjomis, skatinančiomis dialogą, supratimą ir sąmoningumą. Mes norime, kad mūsų muziejus taptų kelione per laiką, erdvę ir patirtis, atverianti duris į begalinį Lietuvos jūrinės kultūros ir gamtos pasaulį, kur kiekvienas gali atrasti įkvėpimą bei gauti žinių.

**MUZIEJUS, KURIAME BUVO VISA LIETUVA**, yra ne tik mūsų vizija, bet ir kasdieninis darbas, kurį atliekame su meile, atsidavimu ir profesionalumu, siekdami, kad kiekvienas apsilankęs čia pajustų visapusišką jūrinės Lietuvos dvasią.





## **Vertybėmis grįstas veikimas**

Mūsų vertybės – tai mūsų kasdienės veiklos pamatas ir kiekvieno mūsų sprendimo esmė. Jos apibrėžia, kaip mes dirbame, bendraujame ir bendradarbiaujame tiek viduje, tiek su mūsų lankytojais, partneriais.

## **Veikiame tvariai**

Atsakingai vartojame išteklius bei rūpinamės mus supančia aplinka, esame socialiai tvarūs, edukacinėmis ir kitomis kultūrinėmis veiklomis keliame visuomenės ekologinį sąmoningumą.

## **Visada kūrybingi**

Esame kūrybingi, smalsūs ir išradingi, ieškome naujausiomis žiniomis ir technologijomis grįstų sprendimų, nesirenkame lengviausio kelio, mėgstame išsiskirti ir stebinti.

## **Dirbame lankytojams**

Siekiame teikti aukščiausios kokybės paslaugas, užtikrindami, kad kiekvienas lankytojas jaustųsi laukiamas ir svarbus bei gautų prasmingą patirtį mūsų muziejuje.

## **Atsakingi ir profesionalūs**

Esame savo profesinių sričių ekspertai, prisiimame atsakomybę už darbo kokybę ir priimtus sprendimus, dirbame mokslu ir tarptautine praktika grįstais metodais. Rūpinamės mūsų priežiūroje gyvenančių gyvūnų gerove.

## **Mes komanda**

Veikiame išvien dėl bendro tikslo, dalinamės žiniomis ir patirtimi, geranoriškai padedame vienas kitam. Esame pakantūs, užtikriname lygias galimybes kiekvienam komandos nariui.



## **Tikslai – strateginės veiklos kryptys**

Tikime, jog puoselėjamos vertybės padės mums sėkmingai įgyvendinti misiją ir išsikeltus strateginius tikslus. Siekiant sėkmingai įgyvendinti strategiją 2023-2027 metams, išsikėlėme keturis pagrindinius tikslus-strategines plėtros kryptis, kurios mums padės įgyvendinti misiją ir viziją:

### **Svetingas, lankytojo poreikius atitinkantis Muziejus**

Siekiame sukurti erdvę, kur kiekvienas lankytojas jaustųsi laukiamas ir įvertintas, o mūsų paslaugos atitiktų aukščiausius lūkesčius.

### **Tvarus muziejus**

Įsipareigojame diegti pažangias, aplinką tausojančias technologijas, mažinti klimato kaitos poveikį ir skatinti tvarumo principus tiek mūsų veikloje, tiek visuomenėje.

### **Ekspertinis centras istorijos, gamtos ir sveikatos mokslų srityse**

Plėtojame ir giliname mūsų kompetencijas, siekdami būti lyderiais jūrinės istorijos, gamtos ir sveikatos mokslų srityse, kartu, dalindamiesi žiniomis ir patirtimi su visuomene.

### **Lietuvos – jūrinės valstybės stiprinimas**

Mūsų veikla yra orientuota į Lietuvos jūrinės tapatybės puoselėjimą ir stiprinimą, skatinant visuomenės sąmoningumą ir didinant suvokimą apie mūsų šalies ryšį su jūra.

Šie tikslai yra mūsų veiklos pamatas. Kiekvienas tikslas skaidomas į uždavinius ir priemones, nustatant konkrečius pasiekimo vertinimo kriterijus, terminus bei atsakingus darbuotojus.



## Svetingas, lankytojo poreikius atitinkantis Muziejus

Įgyvendindami šį tikslą, įrengsime naujas poilsio erdves ir tobulinsime maitinimo paslaugas, užtikrindami, kad kiekvienas lankytojas mūsų muziejuje jaustųsi laukiamas ir vertinamas. Muziejuje bus sukurta patogi ir įtrauki aplinka, skatinanti savarankišką tyrinėjimą, pažinimą ir mokymąsi. Atliepiant besikeičiančius mūsų svečių poreikius, taip pat planuojame įgyvendinti inovatyvias lankytojų aptarnavimo paslaugas, pritaikydami jas visoms visuomenės grupėms, ir tobulinti vizualinės komunikacijos priemones, kad informacija būtų prieinama ir suprantama kiekvienam.

Tikslai ir uždaviniai	Vertinimo kriterijai	Skaitinė reikšmė					Priemonės	Atsakingas
		2023	2024	2025	2026	2027		
<b>1. Svetingas, lankytojo poreikius atitinkantis Muziejus</b>								
1.1. Kurti naujas ir tobulinti esamas lankytojų poilsio ir maitinimo erdves bei paslaugas	Įrengtų erdvių skaičius, vnt.		1				1.1.1. Įrengti lankytojams įtraukiojo pažinimo poilsio erdves ant pylimų	Lankytojų aptarnavimo skyriaus vedėjas
					1		1.1.2. Įrengti lankytojams įtraukiojo pažinimo poilsio išorinį taką aplink Nerijos fortą	LJM direktorius
		1					1.1.3. Įrengti lankytojams poilsio erdvę Akvariumo cokoliniame aukšte	Lankytojų aptarnavimo skyriaus vedėjas
			1				1.1.4. Įrengti poilsio erdvę prie Baltijos jūros gyvūnų reabilitacijos centro	Edukacijos skyriaus vedėjas
	Parengtas techninis projektas, vnt.				1		1.1.5. Parengti tvarkybos darbų techninį projektą tako su valčių prieplauka tarp I ir III istorinių salių kaponierių	Strateginio planavimo ir projektų vadovas
1.2. Kurti naujas ir tobulinti esamas lankytojų aptarnavimo paslaugas visoms visuomenės grupėms	Sukurtų strategijų ir įgyvendintų iniciatyvų skaičius, vnt.			1			1.2.1. Sukurti veiklų Atviros prieigos centre strategiją ir planą	Direktoriaus pavaduotojas–vyriausias muziejaus rinkinių kuratorius
		2	2	2	2	2	1.2.2. Parengti ir įgyvendinti savanoriškos veiklos strategiją	Lankytojų aptarnavimo skyriaus vedėjas
	Sukurtų ir (arba) atnaujintų paslaugų skaičius, vnt.		1				1.2.3. Atnaujinti bilietų sistemą.	Kultūros komunikacijos ir rinkodaros skyriaus vedėjas
			1				1.2.4. Sukurti naują muziejaus svetainę	Kultūros komunikacijos ir rinkodaros skyriaus vedėjas
		1					1.2.5. Įrengti pabėgimo kambarį laive M52 Sūduvis	Edukacijos skyriaus vedėjas
		1	1	1			1.2.6. Sukurti savarankiško pažinimo maršrutus po Muziejaus ekspozicijas	Edukacijos skyriaus vedėjas

1.3. Kurti naujas ir tobulinti vizualinės komunikacijos priemones Muziejaus teritorijoje ir išorėje	<b>Sukurtų vizualinės komunikacijos priemonių skaičius, vnt.</b>	1					1.3.1. Sukurti naują Lietuvos jūrų muziejaus firminį stilių	Kultūros komunikacijos ir rinkodaros skyriaus vedėjas
			3		1	1	1.3.2. Atnaujinti, suvienodinti vidaus ir lauko nuorodas visoje Muziejaus teritorijoje	Lankytojų aptarnavimo skyriaus vedėjas
			1				1.3.3. Atnaujinti Akvariumo 1 a. akvariumų informacijos pateikimo sprendinius	Edukacijos skyriaus vedėjas
				1			1.3.4. Sukurti svetingo, pažintinio lankytojų tako nuo perkėlos iki Muziejaus koncepciją ir parengti projektą	Kultūros komunikacijos ir rinkodaros skyriaus vedėjas
					1		1.3.5. Parengti komunikacinių krizių valdymo planą	Kultūros komunikacijos ir rinkodaros skyriaus vedėjas



			1				2.1.7. Įrengti elektromobilių įkrovimo stoteles Muziejaus teritorijoje	Pastatų ir aplinkos priežiūros skyriaus vedėjas
		1					2.1.8. Įdiegti atliekų rūšiavimo konteinerius visuose Muziejaus pastatuose ir teritorijoje	Pastatų ir aplinkos priežiūros skyriaus vedėjas
2.2. Taikyti tvaraus vartojimo principus bei ugdyti darbuotojų atsakingą požiūrį į aplinką	Tvarių vartojimo iniciatyvų skaičius, vnt.	1	1	1	1	1	2.2.1. Įgyvendinti Muziejaus darbuotojų ekologinio sąmoningumo programą	Bendrųjų reikalų koordinadorius - teisininkas
		1					2.2.2 Taikyti pakartotinio naudojimo principus Muziejaus veikloje Parengti pakartotinio naudojimo gaires ir taikyti ją Muziejaus veikloje	LJM direktorius
2.3. Formuoti visuomenės požiūrį į tvarumą	Visuomenės požiūrio formavimo iniciatyvų skaičius, vnt.	1	1	1	1	1	2.3.1. Kasmet organizuoti tarptautinei vandenyno dienai skirtą renginį	Edukacijos skyriaus vedėjas
		1	1	1	1	1	2.3.2. Sukurti sklaidos kanalus muziejaus tinklapyje ir socialinėse medijose skirtus komunikacijai apie Baltijos jūros gyvūnų reabilitacijos centrą	Kultūros komunikacijos ir rinkodaros skyriaus vedėjas
			1		1			2.3.3 Integruoti informaciją apie tvarią gyvenseną ir elgseną į gamtos ekspozicijas ir parodas, bei viešąsias muziejaus erdves

### **Ekspertinis centras istorijos, gamtos ir sveikatos mokslų srityse**

Siekdami įgyvendinti šį tikslą, plėtosime ir gilinsime mūsų mokslinius tyrimus jūrinės istorijos, gamtos ir sveikatos srityse. Vykdydami tyrimus, bendradarbiausime su mokslo institucijomis, dalyvausime ir inicijuosime bendrus projektus, kurie leis mums būti lyderiais šiose srityse. Kartu su akademinėmis institucijomis įgyvendinsime sveikatos stiprinimo programas bei plėtosime vandens gyvūnų gerovės tyrimus, užtikrindami, kad mūsų veikla būtų pagrįsta mokslu ir gerųjų patirčių pavyzdžiais bei praktika.

Tikslai ir uždaviniai	Vertinimo kriterijai	Skaitinė reikšmė					Priemonės	Atsakingas
		2023	2024	2025	2026	2027		
<b>3. Ekspertinis centras istorijos, gamtos ir sveikatos mokslų srityse</b>								
3.1. Vykdyti ir plėsti Lietuvos jūrinės istorijos bei jūrų gamtos tyrimus	Vykdytų istorinių ir jūrų gamtos tyrimų, jų sklaidos veiklos, vnt.	3	3	3	3	3	3.1.1. Vykdyti Lietuvos marinistikos tyrimus bei rengti mokslo ir mokslo populiarinimo publikacijas	Direktorius pavaduotojas–vyriausias muziejaus rinkinių kuratorius
		1		1		1	3.1.2. Tirti muziejuje saugomus rinkinius ir tyrimų pagrindu rengti leidinius. Rodiklis – leidiniai	Direktorius pavaduotojas–vyriausias muziejaus rinkinių kuratorius
		7	7	7	7	7	3.1.3. Pildyti muziejaus archyvą tyrimų veiklos turiniu. Rodiklis – aprašyti ir saugojami objektai	Direktorius pavaduotojas–vyriausias muziejaus rinkinių kuratorius
		1	1	1	1	1	3.1.4. Organizuoti marinistinės tematikos renginius (konferencijos, seminarai, forumai, diskusijos), kuriuose pristatomi moksliniai tyrimai. Rodiklis – renginiai	Laivybos istorijos ir rinkinių apskaitos skyriaus vedėjas
		1	1	1	1	1	3.1.5. Plėtoti mokslinį bendradarbiavimą. Bendradarbiavimo veiklos su mokslo institucijomis (pvz. bendros publikacijos, renginiai). Veiklų derinimas su KU BRIAI ir kitais partneriais. Rodiklis – bendros veiklos	Laivybos istorijos ir rinkinių apskaitos skyriaus vedėjas
		1	1	1	1	1	3.1.6. Paskatinti akademinį jaunimą tyrinėti Lietuvos jūrinę	Direktorius pavaduotojas–vyriausias



							istoriją. Lietuvos jūrinės istorijos tyrimų stipendijos/premijos įsteigimas KU, VU ar VDU studentams. Rodiklis- įsteigta prof. Kazio Pakšto vardo premija: parengti nuostatai, apdovanoti 3 studentai/absolventai, publikuoti 3 straipsniai. Rodiklis – nuostatai, įteiktos premijos ir paskelbtos publikacijos	muziejaus rinkinių kuratorius
3.2. Vykdyti vandens gyvūnų gerovės tyrimus	Vykdytų vandens gyvūnų gerovės tyrimų ir jų sklaidos veiklos, vnt.	2	3	3	3	3	3.2.1. Vykdyti hidrobiontų veisimą uždaroje sistemoje, siekiant papildyti akvariumo ekspoziciją ir gamtines populiacijas. Rodiklis – veisiamos rūšys	Akvariumo ir gamtos skyriaus vedėjas
		2	2	2	2	2	3.2.2. Vykdyti žuvų/vandens gyvūnų ligų profilaktikos ir gydymo monitoringą, atlikti duomenų analizę ir rengti publikacijas taip plečiant akvariumo metodinių rekomendacijų rinkinį. Kasmet parengti bent po 1 straipsnį muziejaus metraščiui ir 1 straipsnį bendradarbiaujant su mokslo institucijomis. Rodiklis – parengtos publikacijos.	Akvariumo ir gamtos skyriaus vedėjas
			1		1		3.2.3. Vykdyti didžiųjų erškėtų mitybos bei elgsenos tyrimus pagrindiniame akvariume taip plečiant akvariumo metodinių rekomendacijų rinkinį. Jų pagrindu pristatyti pranešimą EUAC konferencijoje, parengti publikaciją. Rodiklis – parengtos publikacijos.	Akvariumo ir gamtos skyriaus vedėjas
		1		1		1	3.2.4. Taikant žymėjimą ir sekimą, vykdyti reabilituojamų Baltijos pilkųjų ruonių tyrimus, susijusius su jų adaptacija, migracija, mityba. Rodiklis – parengtos publikacijos/ ataskaitos.	Delfinariumo skyriaus vedėjas
		1	1	1	1	1	3.2.5. Vykdyti reabilituojamų Baltijos pilkųjų ruonių sveikatos tyrimus	Vyr. vet. gydytojas- direktoriaus pavaduotojas

		1	1	1	1	1	3.2.6. Vykdyti Baltijos pilkųjų ruonių monitoringą, bendradarbiaujant su panašiais centrais. Rodiklis – parengtos publikacijos/ataskaitos.	Delfinariumo skyriaus vedėjas	
						1	3.2.7. Atlikti Muziejaus jūrų gyvūnų gerovės analizę, remiantis mokslu pagrįstais tyrimais ir metodais. Rodiklis – parengta ataskaita	Vyr. vet. gydytojas-direktorius pavaduotojas	
		1	1	1	1	1	3.2.8. Plėtoti mokslinį bendradarbiavimą vandens gyvūnų ir aplinkosaugos tyrimų srityse. Veiklų derinimas su KU. Įveiklinama - muziejaus specialistų kompetencijos, akvariumo techninė bazė, jūros gyvūnų reabilitacijos centras. Rodiklis – bendros veiklos	Akvariumo ir gamtos skyriaus vedėjas Delfinariumo skyriaus vedėjas	
3.3. Kurti, diegti ir plėsti mokslu ir praktika pagrįstas inovatyvias ir tvarias sveikatos stiprinimo ir atstatymo kompleksines sistemas	Vykdymas mokslu ir praktika pagrįstos sveikatos stiprinimo bei tyrimų veiklos, vnt.	1	1	1	1	1	3.3.1. Vykdyti bendradarbiavimą su Lietuvos ir užsienio mokslo įstaigomis. Rodiklis – publikacijos ir skaitomi pranešimai.	Delfinų terapijos skyriaus vedėjas	
						1	3.3.2. Surengti gyvūnų asistuojamos terapijos tarptautinę mokslinę-praktinę konferenciją	Delfinų terapijos skyriaus vedėjas	
			1					3.3.3. Parengti LJM darbuotojų sveikatos stiprinimo programą.	Delfinų terapijos skyriaus vedėjas
				1				3.3.4. Įdiegti sveikatos stiprinimo ir atstatymo kompleksinę programą DTC suaugusiems pacientams	Delfinų terapijos skyriaus vedėjas
			1					3.3.5. Išanalizuoti DTC darnią veiklą užtikrinančio reglamentavimo perspektyvas. Konsultacijos ir nepriklausomos studijos parengimas	Delfinų terapijos skyriaus vedėjas
3.4. Kurti nacionalinio lygmens muziejų	Įgyvendintų nacionalinio lygmens iniciatyvų skaičius, vnt.			1			3.4.1. Išanalizuoti LJM nacionalinio statuso įteisinimo perspektyvas ir analizės pagrindų priimti sprendimą dėl nacionalinio muziejaus statuso. Rodiklis – parengta	Direktorius pavaduotojas–vyriausias muziejaus rinkinių kuratorius	

							ataskaita/analizė ir priimtas sprendimas.	
		1			1		3.4.2. Integruoti Muziejaus edukacinį turinį į formaliojo švietimo programą. Rodiklis – patvirtintos programos.	Edukacijos skyriaus vedėjas
		1			1		3.4.3. Dalyvauti valstybinių, regioninių ir tarptautinių darnios plėtros planų ar programų, atliepančių Muziejaus misiją, rengime. Rodiklis – dalyvauti Lietuvos jūrinės strategijos kūrime, dalyvauti Jungtinių Tautų “voluntary commitment” <a href="https://sdgs.un.org/news/callvoluntary-commitments-45894">https://sdgs.un.org/news/callvoluntary-commitments-45894</a> ir <a href="https://sdgs.un.org/partnerships/actionnetworks/occean-commitments">https://sdgs.un.org/partnerships/actionnetworks/occean-commitments</a>	Direktoriaus pavaduotojas–vyriausias muziejaus rinkinių kuratorius
		5	5	5	5	5	3.4.4. Būti metodiniu centru sistemingai konsultuojant ir dalinantis patirtimi su Lietuvos muziejais bei kitomis atminties, aplinkosaugos, jūrų gamtos tyrimų ir sveikatos mokslų institucijomis. Rodiklis – konsultacijos, praktinis bendradarbiavimas ir ekspertinių žinių dalijimasis (renginiai, komunikaciniai projektai ir pan.).	Direktoriaus pavaduotojas–vyriausias muziejaus rinkinių kuratorius

## Lietuvos – jūrinės valstybės stiprinimas

Įgyvendindami šį tikslą, siekiame aktualizuoti ir pristatyti visuomenei jūrinę kultūrą bei gamtos paveldą, pabrėžiant Lietuvos kaip jūrinės valstybės tapatybę. Tai apims jūrinių vertybių ir gamtos paveldo išsaugojimą, rinkinių pildymą, ekspozicijų įrengimą ir ilgalaikės parodų rengimo strategijos parengimą. Taip pat organizuosime edukacinius renginius ir iniciatyvas, skatinančias visuomenės jūrinę savimonę ir didinančias supratimą apie jūrinės kultūros ir gamtos svarbą.

Tikslai ir uždaviniai	Vertinimo kriterijai	Skaitinė reikšmė					Priemonės	Atsakingas
		2023	2024	2025	2026	2027		
<b>4. Lietuvos – jūrinės valstybės stiprinimas</b>								
4.1. Užtikrinti jūrinių vertybių ir gamtos paveldo išsaugojimą	Įsigytų eksponatų skaičius, vnt.	600	600	600	600	600	4.1.1. Pildyti muziejaus rinkinius remiantis atnaujinta „Lietuvos jūrų muziejaus rinkinių komplektavimo strategija 2023-2027 m.“	Direktoriaus pavaduotojas–vyriausias muziejaus rinkinių kuratorius
	Paveldo išsaugojimo iniciatyvos, vnt.				1	1	4.1.2. Įrengti saugyklas su modernia įranga.	Direktoriaus pavaduotojas–vyriausias muziejaus rinkinių kuratorius
					1		4.1.3. Užtikrinti Nerijos forto, kaip jūrinio paveldo objekto, išsaugojimą ir priežiūrą.	Direktoriaus pavaduotojas infrastruktūros ir turto valdymo reikalams
			1				4.1.4. Įsteigti karo laivo „Sūduvis“ paramos draugiją.	Kultūros komunikacijos ir rinkodaros skyriaus vedėjas
4.2. Aktualizuoti muziejaus rinkinius, pristatant jūrinę kultūrą ir gamtos paveldą visuomenei	Įgyvendintų priemonių skaičius, vnt.			1			4.2.1. Įrengti Nerijos forte ant pylimo ekspoziciją.	Laivybos istorijos ir rinkinių apskaitos skyriaus vedėjas
						1	4.2.2. Įrengti „Brabander“ stiebo ekspoziciją.	Laivybos istorijos ir rinkinių apskaitos skyriaus vedėjas
		1					4.2.3. Įrengti naują Laivybos istorijos ekspoziciją I-oje istorinėje salėje.	Laivybos istorijos ir rinkinių apskaitos skyriaus vedėjas
					1		4.2.4. Parengti koncepciją naujai Laivybos istorijos ekspozicijai IV-toje istorinėje salėje.	Laivybos istorijos ir rinkinių apskaitos skyriaus vedėjas
		1					4.2.5. Sutvarkyti Melnragės burlaivio eksponavimo erdvę.	Laivybos istorijos ir rinkinių apskaitos skyriaus vedėjas

						1	4.2.6. Įrengti atviros priedos saugyklos ekspozicinę erdvę „Aloyzo Každailio jūrinės kultūros centre“.	Direktoriaus pavaduotojas–vyriausias muziejaus rinkinių kuratorius
		1					4.2.7. Parengti ilgalaikę parodų rengimo strategiją.	Kultūros komunikacijos ir rinkodaros skyriaus vedėjas
		1					4.2.8. Parengti Muziejaus tapatumo deklaraciją.	Direktoriaus pavaduotojas–vyriausias muziejaus rinkinių kuratorius
		3	3	3	3	3	4.2.9. Rengti renginius ir dalyvauti renginiuose, propaguojančiuose jūrinę kultūrą ir tradicijas.	Kultūros komunikacijos ir rinkodaros skyriaus vedėjas
		1		1		1	4.2.10. Įmuziejinti karo laivą M52 „Sūduvis“.	Laivybos istorijos ir rinkinių apskaitos skyriaus vedėjas
		1		1			4.2.11. Įgyvendinti priemones, skatinančias lankyti Laivybos istorijos ekspozicijose.	Edukacijos skyriaus vedėjas
4.3. Formuoti jūrinę savimonę	Jūrinės kultūros sklaidos iniciatyvos vnt.	1	1	1	1	1	4.3.1. Kasmet vykdyti vieningą komunikacinę jūrinės savimonės ugdymo kampaniją	Kultūros komunikacijos ir rinkodaros skyriaus vedėjas
		10	10	10	10	10	4.3.2. Organizuoti edukacinius plaukiojimus kurėnu	Direktoriaus pavaduotojas–vyriausias muziejaus rinkinių kuratorius
		2	2	2	2	2	4.3.3. Sukurti ilgalaikį keliaujantį projektą Lietuvos – jūrinės valstybės įvaizdžio stiprinimui	Edukacijos skyriaus vedėjas
	Parengtas techninis projektas, vnt.				1		4.3.4. Parengti „Jūrų technologijų ir inžinerijos eksperimentinio pažinimo centro“ techninį projektą	Strateginio planavimo ir projektų vadovas



## Strategijos poveikio rodikliai

Eil. Nr.	Rodiklis	Siektina reikšmė 2027 m.
1.	Lankytojų skaičius	580 tūkst.
2.	Lankytojų pasitenkinimo paslaugų kokybe lygis (proc.)	85 proc.

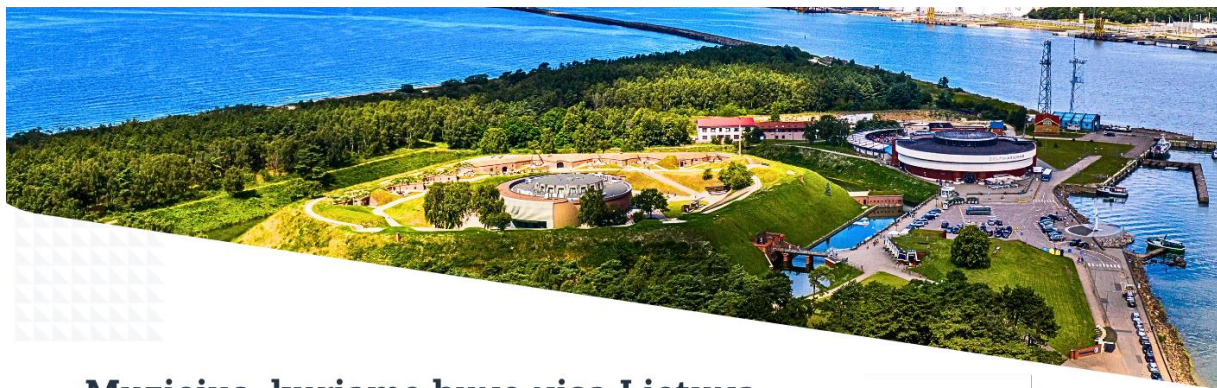
## Strategijos įgyvendinimo stebėseną

Organizuojant bei įgyvendinant strateginio planavimo procesą, yra būtina nuosekli ir savalaikė jo įgyvendinimo stebėseną. Vykstant šiems procesams, organizacijos susiduria su vidinių pokyčių būtinybe, veiklų ir funkcijų pertvarkymu. Todėl nuosekli vidinių bei išorinių veiksmų stebėseną, pažangos vertinimas ir strateginių tikslų peržiūra lemia, kiek įgyvendinama strategija bus efektyvi, ar išskirti strateginiai tikslai bus realizuoti.

Strategijos įgyvendinimo stebėseną Muziejuje bus:

- nuolatinis, orientuotas į metinių einamųjų ataskaitų parengimą bei strategijos vykdymo efektyvumo, reikalingų pokyčių aptarimą;
- tikslinis, orientuotas į strategijoje numatytų tikslų stebėseną ir jų įgyvendinimo veiklos kontrolę;
- adaptyvus, orientuotas ne tik į vidinius, bet ir išorinius aplinkos veiksmus, kurie gali turėti įtakos strategijos įgyvendinimui, stebėjimą bei reikiamų pokyčių inicijavimą;
- vykdoma nuolatinė bei sisteminga strategijos įgyvendinimo priežiūra.

Strategijos įgyvendinimo stebėseną savo kompetencijų ribose vykdo paskirti atsakingi Muziejaus darbuotojai.



**Muziejus, kuriame buvo visa Lietuva**

**VIZIJA**

**Mes kuriame žmogaus ir valstybės jūrinę tapatybę per aktyvų dialogą plėsdami suvokimą apie jūrą**

**MISIJA**

## TIKSLAI IR STRATEGINĖS KRYPTYS



Svetingas, lankytojo poreikius atitinkantis muziejus



Tvarus muziejus



Ekspertinis centras istorijos, gamtos ir sveikatos mokslų srityse



Lietuvos - jūrinės valstybės stiprinimas

## MŪSŲ VERTYBĖS

Veikiame tvariai

Visada kūrybingi

Dirbame lankytojams

Atsakingi ir profesionalūs

Mes komanda



☎ 370 46 49 07 40

✉ [ljm@muziejus.lt](mailto:ljm@muziejus.lt)

🌐 [www.ljm.lt](http://www.ljm.lt)

🌐 [www.muziejus.lt](http://www.muziejus.lt)